

Инструкция по сборке и эксплуатации мебели

Набор мебели для гостиной «Вегас» Секция центральная ЦС-03

Габаритные размеры
Ширина (мм): 2000
Высота (мм): 2120
Глубина (мм): 470



ОБЩИЕ ТЕХНИЧЕСКИЕ УКАЗАНИЯ

Настоятельно рекомендуем перед началом сборки внимательно ознакомиться с данной инструкцией, проверить наличие всех деталей и фурнитуры согласно комплектовочным ведомостям, убедиться в их качестве (отсутствие царапин, сколов, вмятин и т.д.) т.к. претензии по количеству комплектующих и качеству изделия после сборки не принимаются.

Сборку советуем производить вдвоём на ровной поверхности, в качестве подкладочного материала рекомендуем использовать гофрокартон от упаковок.

Производитель оставляет за собой право вносить изменения, не нарушающие внешнего вида и габаритных размеров изделия (замена крепежной фурнитуры, ножек, ручек и т. д. на аналоги).

Правила эксплуатации

Для длительного сохранения эксплуатационных и эстетических качеств мебели необходимо соблюдать следующие правила по уходу за мебелью во время ее эксплуатации:

- эксплуатировать мебель в сухом, проветриваемом помещении с температурой воздуха от +10 С до +40 С и влажностью воздуха не более 70%;
- в процессе эксплуатации мебели возможно ослабление крепежной фурнитуры - необходимо ее поправлять;
- при эксплуатации изделий имеющие декоративные решения в виде стекла или зеркал необходимо помнить, что эксплуатация стекла и зеркал с трещиной сопряжено с риском получения травм. Следует немедленно заменить стекло/зеркало при появлении трещин;
- не допускать скопления влаги на поверхностях изделия во избежание набухания щитов и отклейки кромок;
- беречь поверхности от механических повреждений, не допускать повреждения защитного слоя УФ-печати и воздействия высоких температур;
- протирать изделия влажной мягкой тканью (на УФ-печати применять микрофибру для зеркал), также возможно мыть с легким мыльным раствором с последующей протиркой насухо. **Запрещено** применение абразивных порошков и жестких металлических щеток.
- **Запрещено** использование агрессивных средств очистки, таких как растворители, бензин, обезжиривающие средства, содержащие кислоты, спирты и соли, моющие средства типа «Мистер Мускул», «Fairy» и т.д.

Гарантийные обязательства

- Изготовитель гарантирует соответствие мебели требованиям ГОСТ 16371-2014, ТР ТС 025/2012 при соблюдении условий транспортировки, хранения, сборки (для мебели, поставляемой в разобранном виде), эксплуатации.
- Срок службы изделия - 5 лет (при соблюдении условий эксплуатации мебели).
- Гарантийный срок эксплуатации мебели - 24 месяца.

EAC

Набор мебели для гостиной «Вегас» Секция центральная ЦС-03

Срок службы изделия - 5 лет
Срок гарантии - 24 месяца

Соответствует требованиям
ТР ТС 025/2012

Производитель в соответствии с буквой
Б - ООО «Мебелюни», Пензенская область, г. Пенза, ул. Рябова, стр. 7Д

Дата изготовления _____

Уважаемый покупатель!

Благодарим за выбор мебели марки «BTS». В целях сохранности наша мебель поставляется в разобранном виде. Напоминаем, что в стоимость изделия услуга сборки не включена. Если Вы предпочли собрать мебель самостоятельно, надеемся, что процесс сборки доставит Вам удовольствие и не займет много времени.

При покупке мебели настоятельно рекомендуем убедиться в наличии всех деталей, сверяясь с комплектующей ведомостью, т.к. после сборки изделия претензия по количеству и качеству сборочных единиц не принимаются.

Во избежание недоразумений, просим внимательно следовать алгоритму сборки изделия.

Рекомендации по сборке.

Перед началом сборки и дальнейшей эксплуатации внимательно ознакомьтесь с настоящим руководством и следуйте его рекомендациям.

Для Вашего удобства рекомендуем собирать мебель вдвоем, на ровной поверхности, соблюдая последовательность согласно представленной схеме.

Правила пользования и эксплуатации изделия

Уважаемый покупатель, срок эксплуатации мебели напрямую зависит от Вашего бережного отношения к ней:

Не допускайте попадания воды на изделие во избежание разбухания поверхностей. В случае контакта с водой, насухо протрите поверхность мягкой тканью.

Не ударяйте поверхность острыми, тяжелыми или твердыми предметами.
Не ставьте на поверхность раскаленные предметы.

При чистке, во избежание повреждения поверхностей, не используйте щетки, жесткие ткани, зернистые порошки. Для ухода за мебелью используйте специальные средства, предназначенные для мебели.

Не допускайте попадания на поверхность веществ, таких как растворители, бензин, обезжиривающие средства и т.п.

Периодически, в случае ослабления резьбовых соединений, необходима их подтяжка.

Если у Вас возникает желание самостоятельно модифицировать изделие, помните, что в этом случае наша гарантия на товар распространяться не будет.

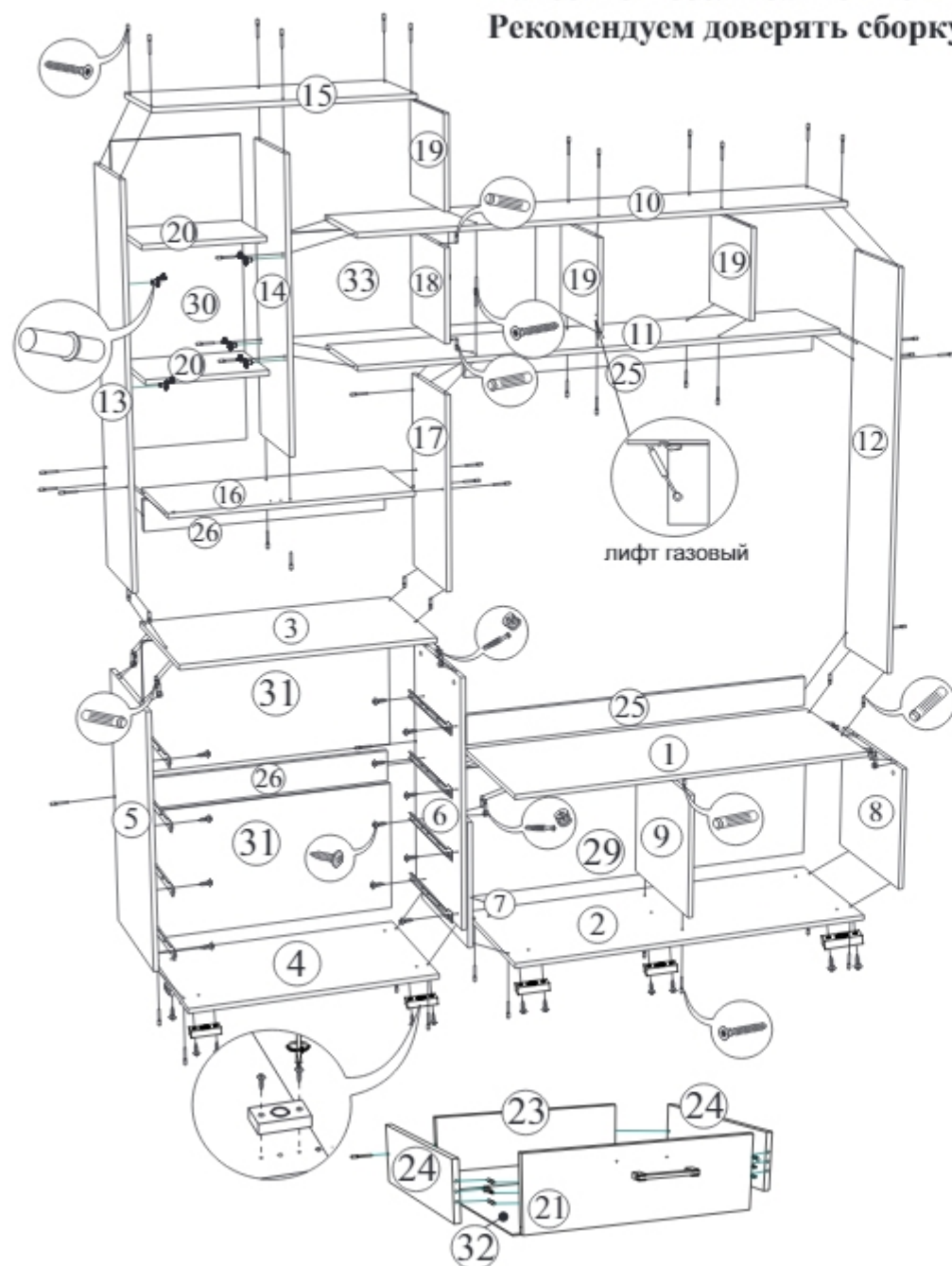
Несоблюдение каких-либо из вышеуказанных условий, приведшее к возникновению недостатков мебели, является основанием для утраты права на гарантийное обслуживание.

Комплектация фурнитурой

| Обозначение | Наименование | Кол-во | Ед.изм. |
|---|--------------------------------|--------|---------|
|  | Направляющая роликовая 400 мм. | 4 | кмп. |
|  | Петля 4-х шарнирная накладная | 6 | шт. |
|  | Опора 20 мм. Прямоугольная | 9 | шт. |
|  | Ручка BTS № 48 (128 мм.) | 7 | шт. |
|  | Лифт газовый | 2 | шт. |
|  | Краб | 4 | шт. |
|  | Евроключ | 1 | шт. |
|  | Евровинт 6x50 | 58 | шт. |
|  | Эксцентриксовая стяжка | 16 | шт. |
|  | Стяжка межсекционная Ф5мм. | 2 | шт. |
|  | Заглушка технологическая Ф5 | 4 | шт. |
|  | Шуруп 4x16 | 74 | шт. |
|  | Шуруп 3x16 | 2 | шт. |
|  | Полкодержатель | 8 | шт. |
|  | Гвозди 2x20 | 120 | шт. |
|  | Шкант 8x30 | 36 | шт. |
|  | Заглушка | 30 | шт. |
|  | Стеклодержатель | 1 | кмп. |
|  | Заглушка технологическая Ф8 | 5 | шт. |

Схема сборки Центральная секция «Вегас» ЦС-03

Качество мебели зависит от качества сборки.
Рекомендуем доверять сборку специалистам.



Комплектация деталей

| Поз. | Наименование | Длина | Ширина | Кол-во | Уп. № |
|------|-------------------|-------|--------|--------|-------|
| 1 | Крышка | 1202 | 470 | 1 | 2 |
| 2 | Крышка | 1202 | 470 | 1 | 2 |
| 3 | Крышка верх | 802 | 470 | 1 | 4 |
| 4 | Крышка | 802 | 470 | 1 | 4 |
| 5 | Боковина | 820 | 448 | 1 | 4 |
| 6 | Боковина | 820 | 448 | 1 | 4 |
| 7 | Боковина левая | 412 | 448 | 1 | 2 |
| 8 | Боковина правая | 412 | 448 | 1 | 2 |
| 9 | Перегородка | 412 | 448 | 1 | 2 |
| 10 | Крышка | 1592 | 320 | 1 | 1 |
| 11 | Крышка | 1576 | 320 | 1 | 1 |
| 12 | Боковина | 1332 | 320 | 1 | 1 |
| 13 | Боковина | 1232 | 320 | 1 | 3 |
| 14 | Перегородка | 908 | 321 | 1 | 1 |
| 15 | Крышка | 800 | 320 | 1 | 3 |
| 16 | Вязка | 768 | 320 | 1 | 3 |
| 17 | Перегородка | 616 | 320 | 1 | 1 |
| 18 | Перегородка | 292 | 320 | 1 | 1 |
| 19 | Перегородка | 292 | 320 | 3 | 1 |
| 20 | Полка | 376 | 290 | 2 | 1 |
| 21 | Фасад | 200 | 796 | 4 | 4 |
| 22 | Створка | 404 | 596 | 2 | 2 |
| 23 | Вязка ящика | 711 | 150 | 4 | 3 |
| 24 | Боковина ящика | 400 | 150 | 8 | 3 |
| 25 | Усилие | 100 | 1184 | 2 | 1 |
| 26 | Усилие | 100 | 768 | 2 | 4 |
| 27 | Створка | 320 | 796 | 1 | 4 |
| 29 | ЛДВП | 1196 | 440 | 1 | 2 |
| 30 | ЛДВП | 936 | 397 | 1 | 2 |
| 31 | ЛДВП | 796 | 423 | 2 | 4 |
| 32 | ЛДВП | 741 | 404 | 4 | 4 |
| 33 | ЛДВП | 789 | 320 | 1 | 2 |
| 34 | Стекло с рисунком | 900 | 368 | 1 | 4 |

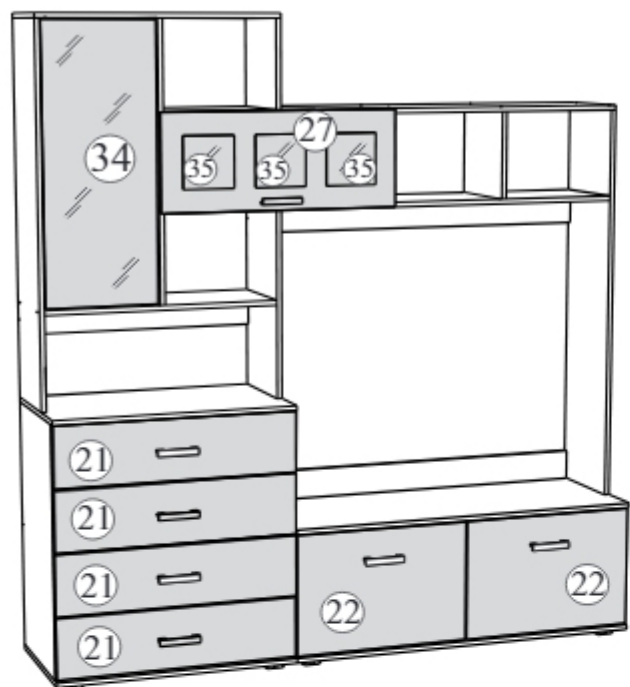
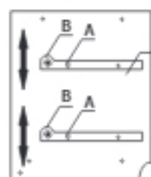
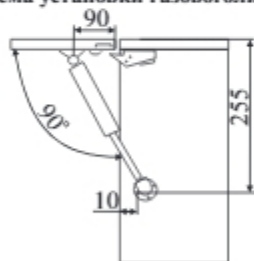
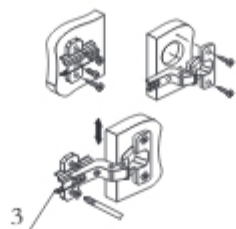


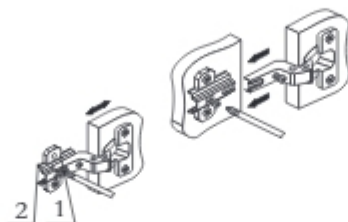
Схема установки газового лифта:



Регулировка направляющих по высоте:
отверстие в точке А позволяет подогнать направляющую по высоте. Затем необходимо закрепить положение направляющей в точке В, при помощи шурупа 4x16.



Регулировка створки по высоте



Регулировка створки по ширине



Регулировка створки по глубине

Для правильного открывания ящиков, необходимо выровнять диагонали каркаса ящика (Рис.1) и только потом прибить ЛДВП не нарушая диагонали.

Рис.1

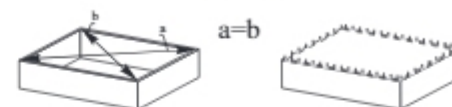
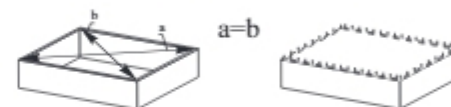
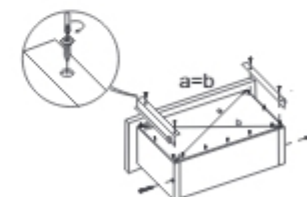
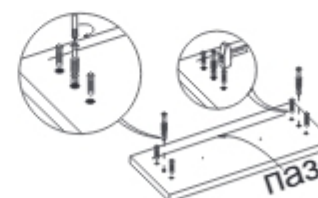
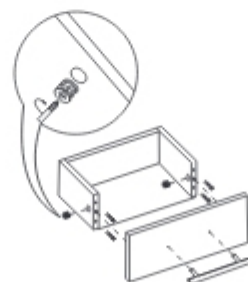


Рис.1



Для правильного открывания створок и ящиков, необходимо выровнять диагонали каркаса изделия (Рис.1) и только потом прибить ЛДВП не нарушая диагонали.

Порядок сборки выдвигающего ящика



ВНИМАНИЕ!!!

Боковины ящика закромлены с одной стороны, поэтому отверстия под стяжку направлены в одну сторону.